

**Инструкция по эксплуатации
ПО «Шлюз для подключения к торговой
инфраструктуре МБ»**

Содержание

1	Информация, необходимая для установки и эксплуатации.....	4
1.1	Требования к системному ПО и техническому обеспечению.....	4
1.1.1	Шлюз.....	4
1.1.2	Библиотека для подключения внешних систем.....	4
1.1.3	Утилита мониторинга и управления шлюзом.....	4
1.2	Установка и запуск ПО.....	6
1.3	Устранение неполадок в ПО.....	10

Настоящий документ содержит информацию по эксплуатации программного обеспечения (далее – ПО) «Шлюз для подключения к торговой инфраструктуре МБ». В разделе «Требования к системному ПО и техническому обеспечению» приведены данные о технологическом стеке платформы и требования к пользователям, а также программному и аппаратному обеспечению, необходимому для ее корректной работы ПО. В разделе «Установка и запуск ПО» пошагово описан процесс запуска со скриншотами. Раздел «Устранение неполадок в ПО» перечисляет базовые действия, которые пользователю необходимо совершить при возникновении проблем в работе ПО.

1 Информация, необходимая для установки и эксплуатации

1.1 Требования к системному ПО и техническому обеспечению

ПО «Шлюз для подключения к торговой инфраструктуре МБ» содержит следующие компоненты:

- 1) «Шлюз»;
- 2) «Библиотека для подключения внешних систем»;
- 3) «Утилита мониторинга и управления шлюзом».

Компоненты (1) и (3) могут быть установлены на разных компьютерах; на демонстрационном стенде они установлены на одном компьютере.

ПО реализовано на C++ и поддерживает работу поддерживает работу в среде следующего системного и базового ПО:

- 32/64-битная операционная система: Microsoft Windows 7 и выше, либо различные версии Linux с установленным WINE (поставляется с ОС);
- Microsoft Visual C++ 2010 Redistributable Package.

Персональный компьютер для установки ПО должен удовлетворять следующим требованиям: процессор класса Intel от 2GHz, 1x2 ядер, RAM 8 Гб. Объем дискового пространства для данных: не менее 20 Гб.

Данные требования не учитывают особенностей внешней системы и могут быть скорректированы в сторону повышения с учетом ресурсов, необходимых внешней системы для нормального функционирования.

1.1.1 Шлюз

Компонент «Шлюз» обеспечивает подключение к Торговой Системе по протоколу TSMR.

1.1.2 Библиотека для подключения внешних систем

Компонент «Библиотека для подключения внешних систем» (mtesrl.dll), предоставляет прикладной программный интерфейс (API) для подключения к Шлюзу.

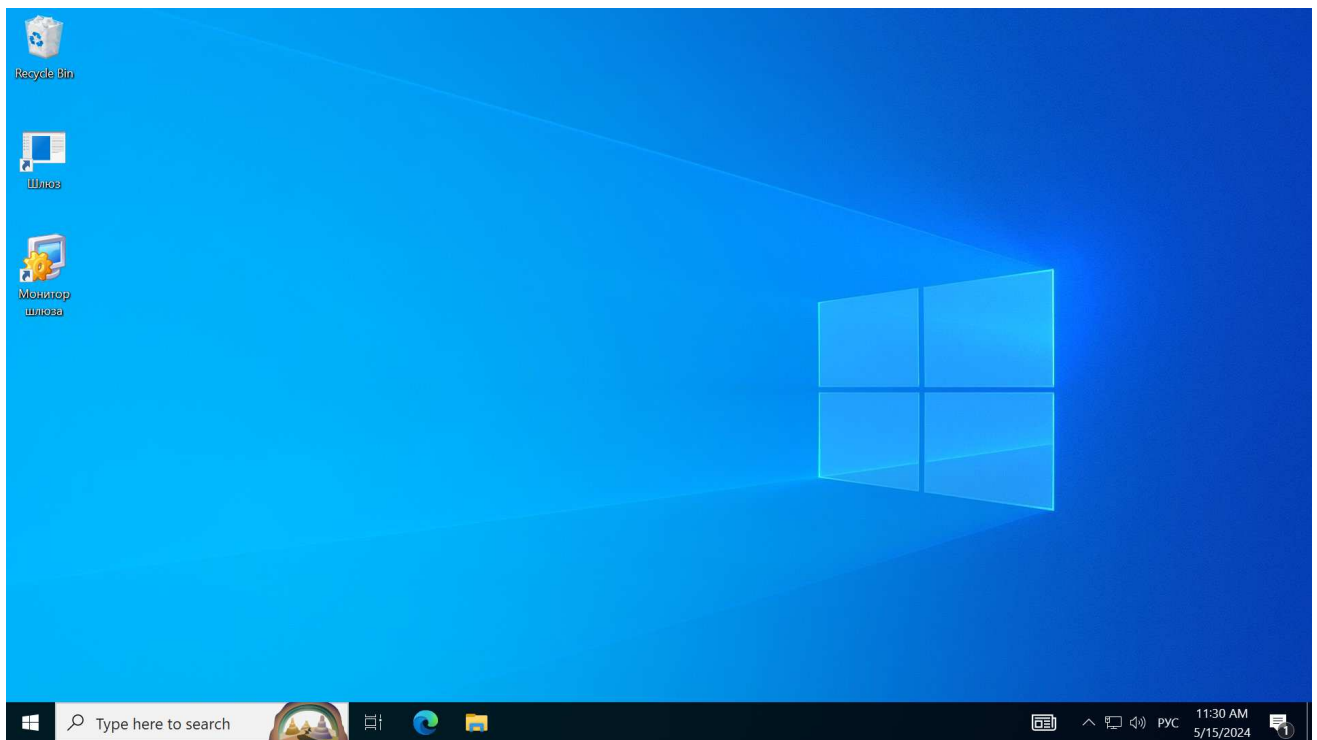
1.1.3 Утилита мониторинга и управления шлюзом

Компонент «Утилита мониторинга и управления шлюзом» обеспечивает мониторинг подключений Шлюза к Торговой Системе.

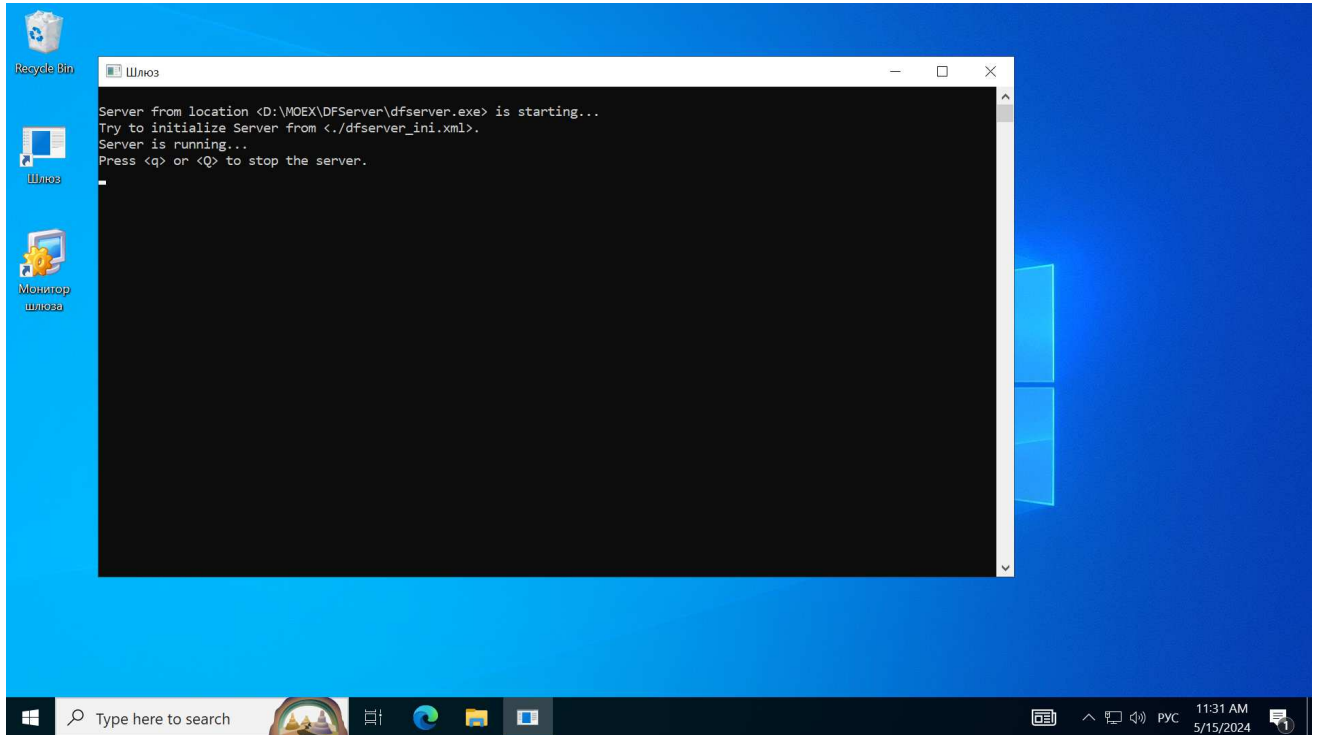
1.2 Установка и запуск ПО

Компоненты ПО устанавливаются из одного дистрибутива. Для установки ПО необходимо скачать дистрибутив ПО из облака компании <https://cloud.finplatforms.ru>. Для тестирования и демонстрации ПО выполняется подключение к Тестовым Торговым Системам, соответствующие настройки подключения прописаны в дистрибутиве с отметкой TEST. Далее нужно установить ПО, следуя инструкциям установщика.

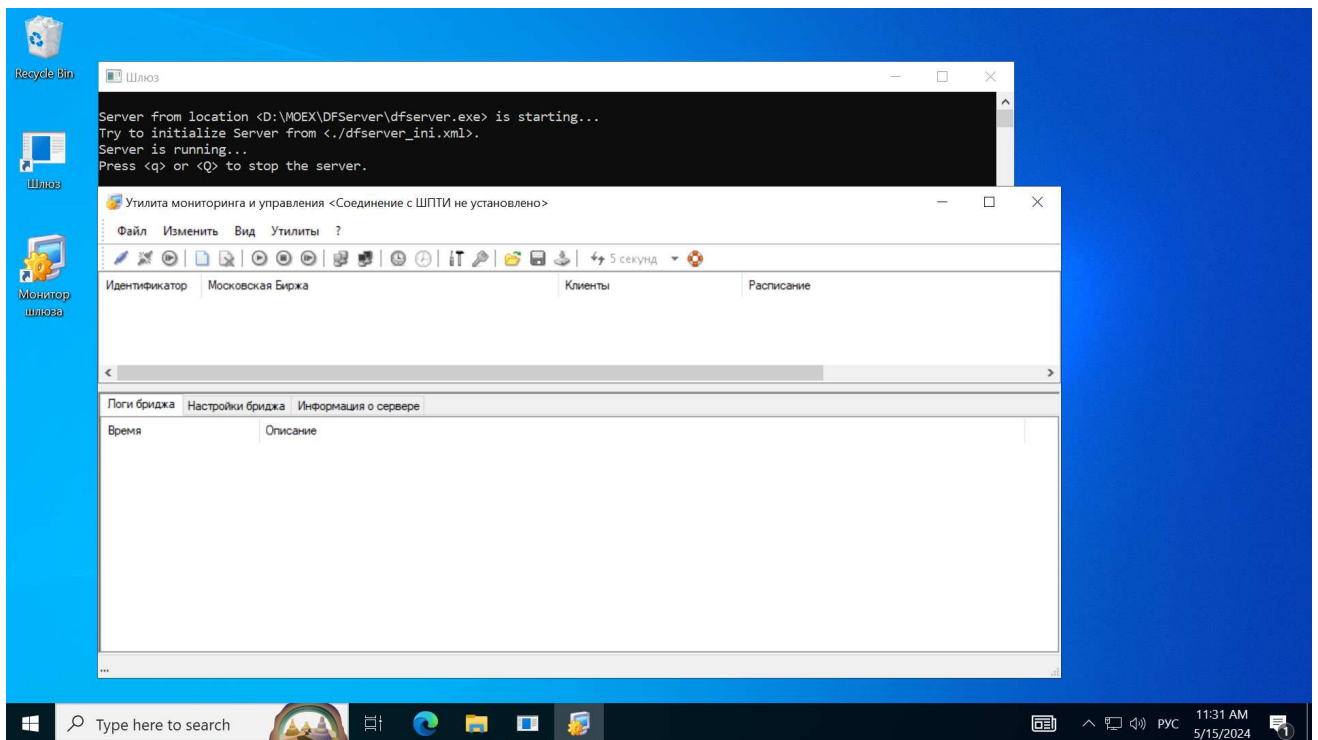
Запуск Компонентов «Шлюз» и «Утилита мониторинга и управления шлюзом» осуществляется через ярлыки «Шлюз» и «Монитор шлюза» на Рабочем столе.



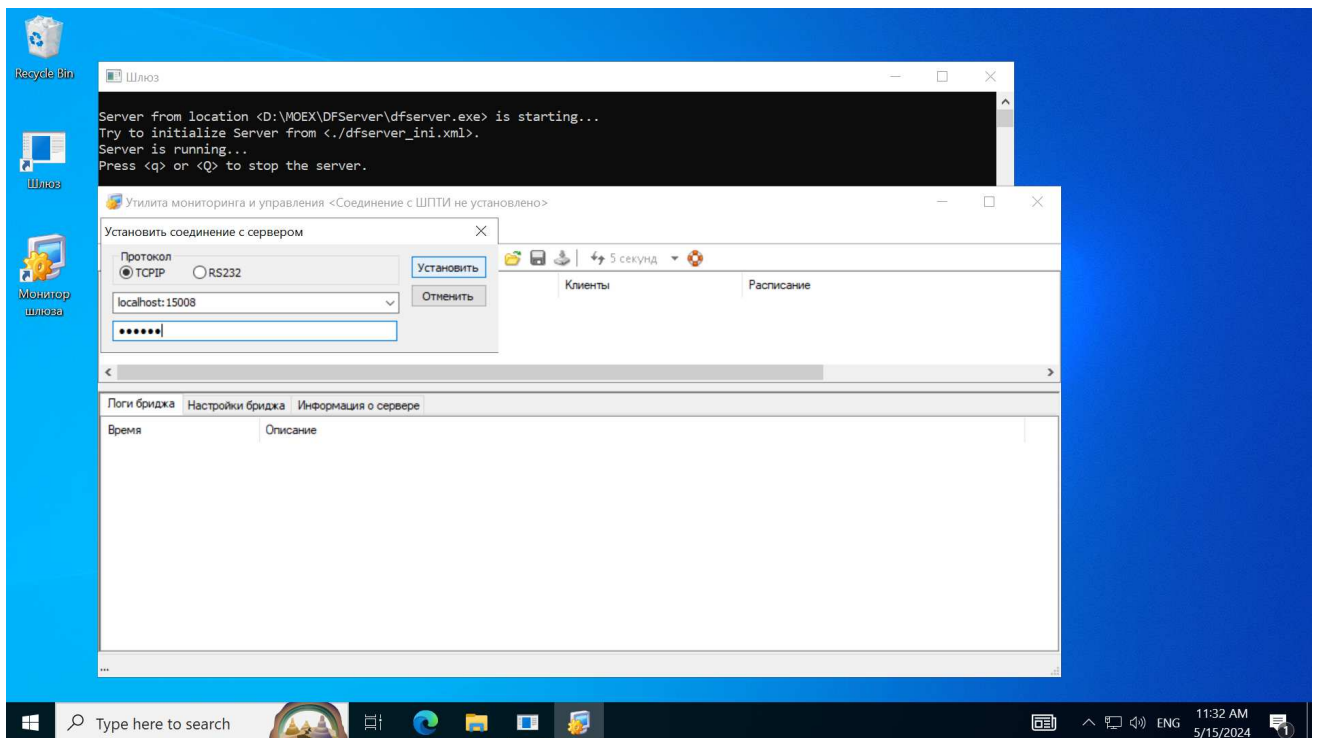
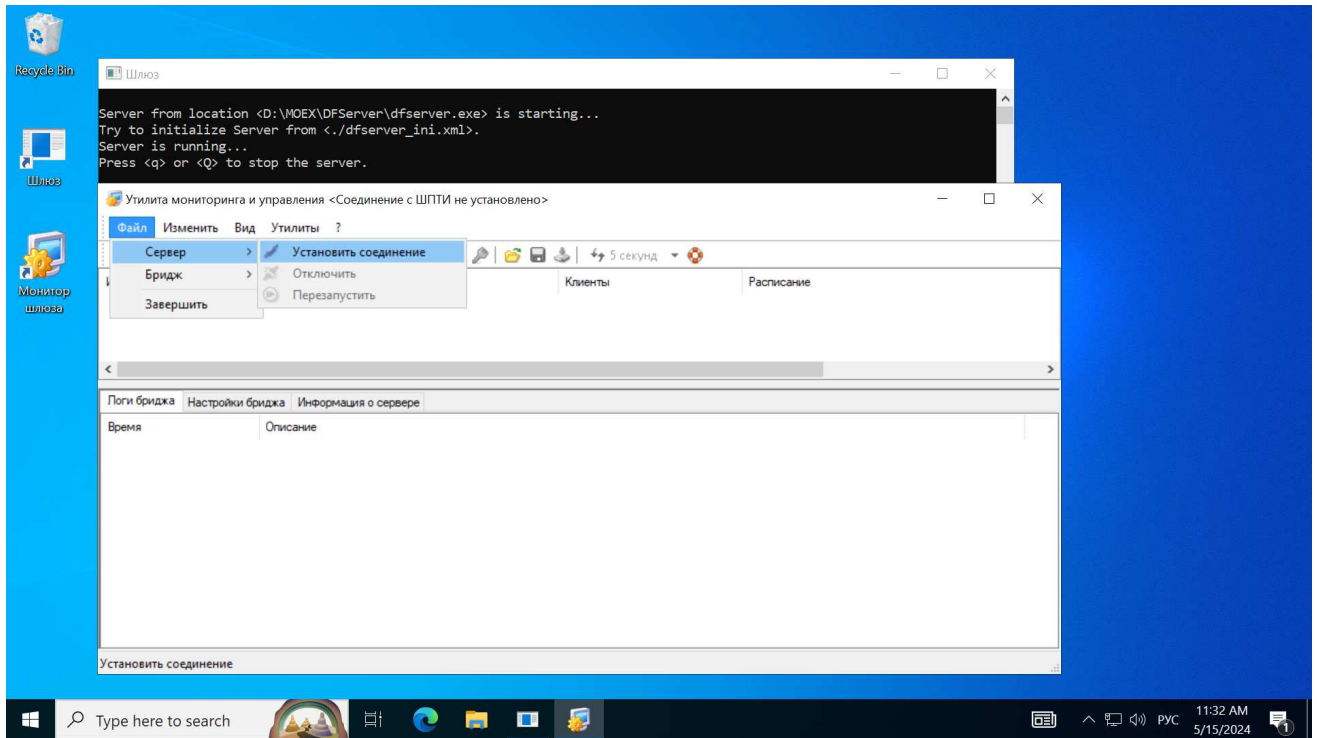
Первым нужно запустить компонент «Шлюз». Его окно выглядит следующим образом:

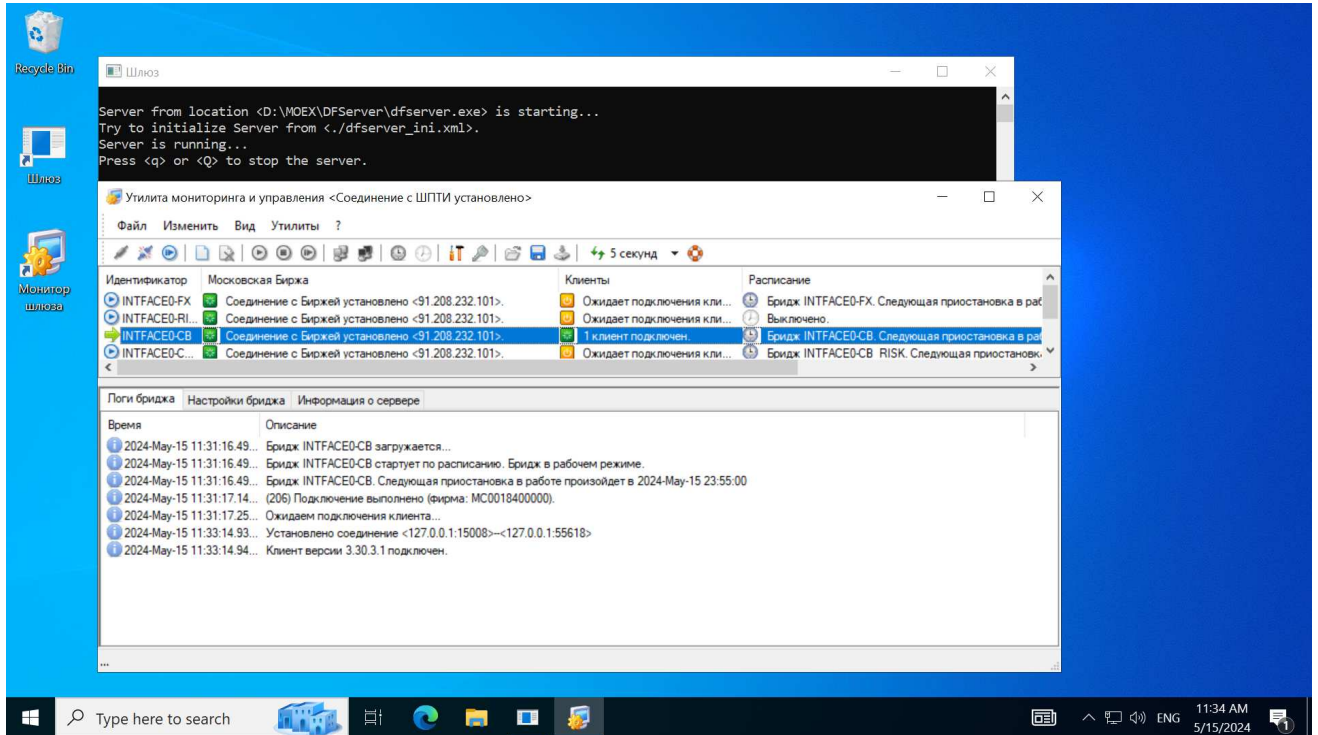


Далее нужно запустить компонент «Утилита мониторинга и управления шлюзом», ее запуск открывает следующее окно:



С помощью главного меню Файл – Сервер – Установить соединение открывается диалоговое окно для ввода адреса сервера и пароля. После ввода адреса и пароля и успешного подключения Утилиты к серверу ПО готово к работе.





1.3 Устранение неполадок в ПО

Для устранения неполадок в ПО необходимо выполнить следующие действия:

1. Убедиться, что компонент «Шлюз» запущен и инициирует подключение к Торговой Системе с корректными логином, паролем и настройками соединения.
2. Убедиться, что подключение к Торговой Системе осуществляется успешно. В случае сбоя сетевого доступа рекомендуется проверить состояние канала и инициировать повторное подключение для восстановления работы.
3. Если компоненты системы запущены и подключение к Торговой Системе успешно осуществляется, то необходим анализ файлов лог-журналов ПО, которые хранятся в каталоге D:\МОЕХ\dfsserver\logs компьютера.